



Adaptation collective aux crises

retour d'expérience 2011

Jean-Philippe Goron
Chambre Agriculture 38,
Isère Conseil Elevage

Climfourel

Adaptation des systèmes fourragers et d'élevage rhônalpins aux changements et aléas climatiques



2011 ... petit retour en arrière

technique & économie 1

Sécheresse

Terre dauphinoise - N°2937 - jeudi -9 juin 2011

Une sécheresse de printemps très marquée sur toute la France

FOURRAGES / Déjà utile en année normale pour gérer ses stocks, le bilan fourrager est encore plus nécessaire dans la période actuelle. Il consiste à prévoir les besoins en fourrage du troupeau sur une période (hiver, année entière...) et à les comparer aux stocks disponibles. Il vous permettra donc de déterminer la quantité de fourrage, de paille ou de co-produits que vous devrez peut-être acheter ou, le cas échéant, vous aidera à ajuster la taille de votre troupeau.

Evaluez vos stocks, pour acheter au plus juste

D'ordinaire, on réalise le bilan fourrager soit en fin de printemps après la récolte des ensilages, des enrubbannages et des foin, soit en début d'automne, juste après la récolte des ensilages de maïs. Mais cette année, il peut être opportun de faire un suivi régulier pour procéder au plus vite à certains réajustements.

Évaluer les besoins

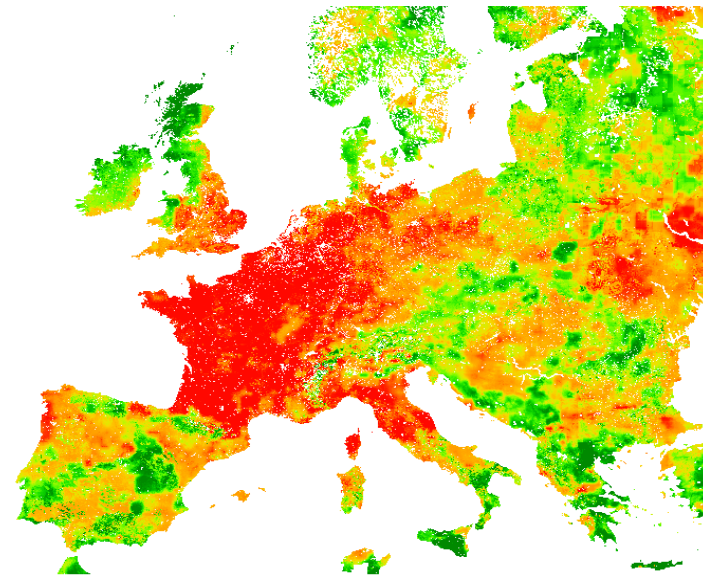


Tableau 2 : Table de densité pour l'ensilage de maïs (kg en matière sèche par m²)

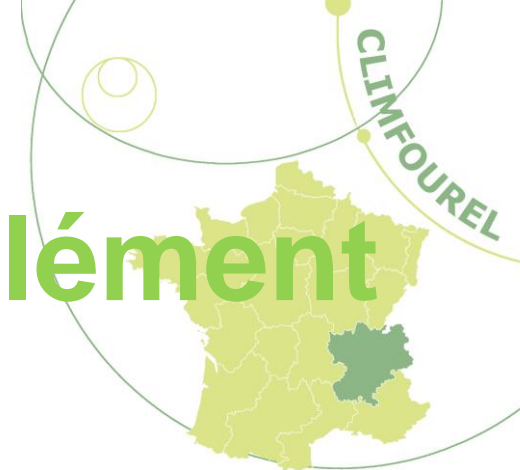
Hauteur du silo	Taux de MS			
	20 %	25 %	30 %	35-40 %
1 m	150	175	200	225
1.5 m	160	185	210	230
2 m	165	190	215	240

SOLUTIONS/ Les rendements en paille étant inférieurs aux années antérieures, toutes les pailles pour l'alimentation et la litière sont à valoriser. Revue d'effectif sur les possibilités offertes.

Récolter toutes les pailles



Paille en priorité le maïs ensilage en complément



Paille	60 000 tonnes MS
Maïs ensilage	15 000 tonnes MS
Foin	10 000 tonnes MS
Couvert dérochés	300 ha

Quantité estimée de fourrages achetés en collectif à l'échelle des 6 départements pour faire face à la sécheresse de 2011

3 000 élevages concernés par la paille

Foin acheté prioritairement en Espagne (>200 €/t MS)

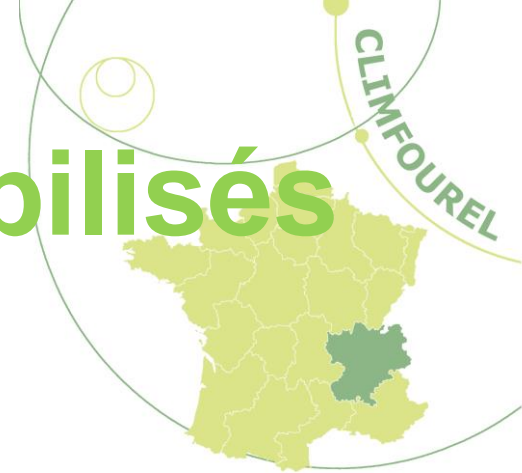
Maïs produit localement (zone irriguée 01, 26, 38)

Climfourel

Adaptation des systèmes fourragers et d'élevage rhônalpins aux changements et aléas climatiques



Tous les partenaires mobilisés



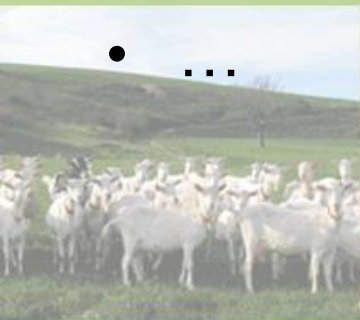
- Syndicalisme
- Chambre agriculture
- Organisme technique
- Assurance, MSA
- Banque
- Coop. d'appro
- Filières
- Administration

Groupes structurés le plus souvent en association à l'échelle du département.

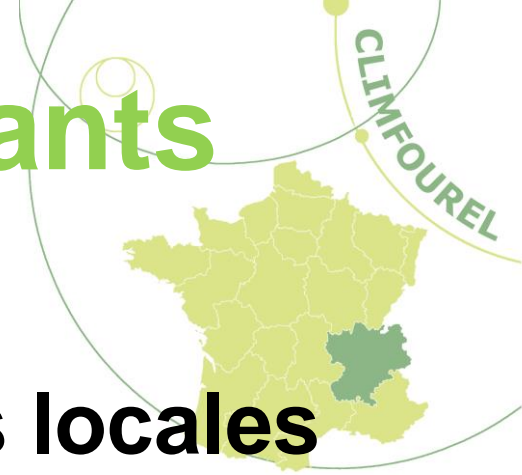
- Mettre en place des achats groupés paille et foin.
- Soutenir et conseiller les agriculteurs.
- Négocier subvention et réglementation.



Climfourrel
Adaptation de l'élevage de rhônalpins aux changements climatiques



Effet de leviers importants du collectif



- mobilise l'ensemble des **ressources locales**
- coordonne les **conseils** techniques
- joue un rôle de **modérateur** en matière de prix.
- fait du lien (**carnet d'adresses**)

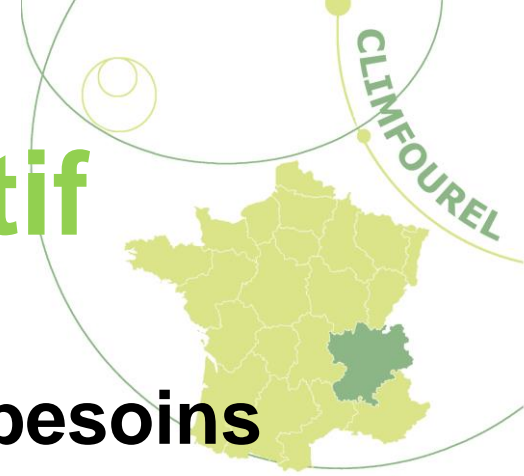


- apporte une **écoute** au quotidien des difficultés

- assure la **solidarité** entre territoires et filières



Difficultés du collectif



- Très difficile à **anticiper et connaître les besoins**
- Négocier les prix, **organiser la logistique** : un métier !
- Parfois faible **engagement des éleveurs**
- La **facturation** des fourrages est parfois compliquée (impayés, litiges..)



- **Gourmand en temps et énergie** (>100 à 150 jours /département)

Des initiatives intéressantes



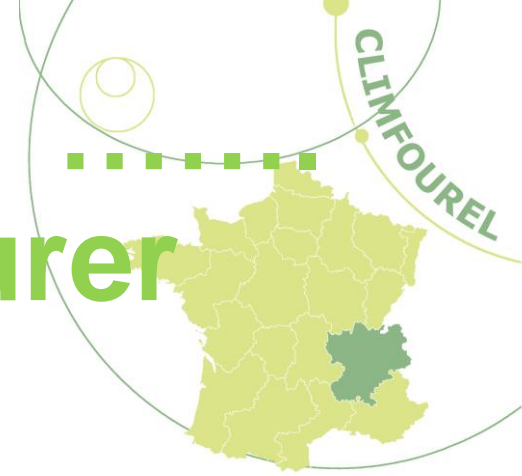
- Le CREN proposait aux éleveurs une « **convention sécheresse** » **pour utiliser certaines zones humides pour la fauche** ou le pâturage à des dates habituellement incompatibles avec les enjeux de préservation du milieu.
- L'opération « Voreppe » en Isère : **remise en valeur en urgence de terres non exploitées**. Une propriété de 75ha non cultivée a été mise à disposition gratuite via la SAFER. La FDSEA 38 a organisé la mise en culture début juillet, organisé la récolte et l'acheminement aux éleveurs fin septembre.
- Deux coopératives ont mis en place une **offre maïs ensilage** à destination de leurs adhérents. Les **éleveurs** s'engageaient sur un tonnage de maïs ensilage à l'achat. Les **céréaliers**, producteur de maïs avec irrigation, s'engageaient sur la culture et la mise à disposition de la récolte à la coopérative. La coopérative structure la filière (appro, prix), encadre si besoin la culture, organise les chantiers (récolte, **transport**), **assure la transaction financière**.

- **Importance du bénévolat** : exemple « transport de paille en tracteur depuis le département de Seine et Marne vers l'Ain »



Ne pas oublier 2011, 2003

Des échanges à structurer



- **Capitaliser l'existant**
- **Encourager l'interdépartemental, garder l'échelon départemental pour l'opérationnel et la communication**
- **Faciliter la logistique**
- **Entretenir les réseaux**
- **Travailler avec les opérateurs économiques**
- **Confiance et transparence**
- **Anticiper et encourager les initiatives locales pérennes**
- **Privilégier les ressources locales et régionales.** Le transport représente près de 50% du coût de la paille acheminée.
- **Jouer la complémentarité des bassins de production**

